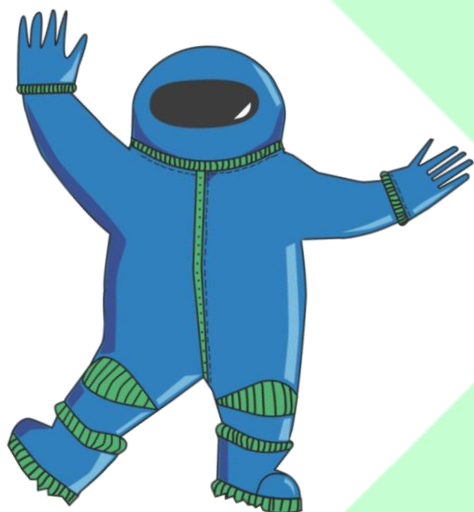


ДЕПАРТАМЕНТ ОБРАЗОВАНИЯ И НАУКИ ГОРОДА МОСКВЫ  
ГОСУДАРСТВЕННОЕ БЮДЖЕТНОЕ ОБЩЕОБРАЗОВАТЕЛЬНОЕ УЧРЕЖДЕНИЕ  
ГОРОДА МОСКВЫ  
«ШКОЛА № 1415 «ОСТАНКИНО»

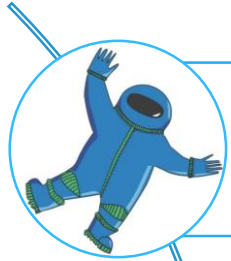


# Встреча с родителями 9-х классов

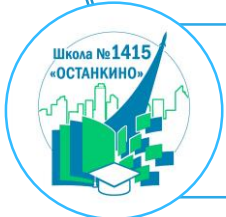
04 апреля 2024г.



# Цели и задачи школы



качественное массовое образование



развитие предпрофессионального образования и профессионального мастерства учащихся



повышение образовательных результатов учащихся



создание безопасного образовательного пространства



# ТОП-300 ЛУЧШИХ ШКОЛ МОСКВЫ



# Ценности Школы



## Сохранение традиций:

**Углубленное изучение  
английского языка**

**Сохранение памяти и  
культурного наследия в музее  
«Россиянка»**

**Традиционные школьные  
мероприятия**

**Участие в волонтерской  
деятельности**

**Создание возможностей для  
развития таланта обучающихся  
в разных сферах**

**Всестороннее развитие ребенка**

**Следование современным трендам:**

**Проектная и исследовательская  
деятельность**

**Развитие мягких навыков**

**Выбор образовательной  
траектории**

**Расширение образовательной среды**

# Олимпиадное движение



Предмет	Участник (победитель МЭ)	Призер	Победитель
Английский язык	3	-	1
Китайский язык	1	1	-
Литература	5	1	-
Обществознание	3	1	-
Экология	1	1	-
История	3	-	-
Русский язык	2	-	-
Экономика	2	-	-
Право	1	1	-
Физическая культура	1	-	-





# Профильное обучение

ТЕХНОЛОГИЧЕСКИЙ

ЕСТЕСТВЕННО-НАУЧНЫЙ

ГУМАНИТАРНЫЙ

СОЦИАЛЬНО-ЭКОНОМИЧЕСКИЙ

УНИВЕРСАЛЬНЫЙ

1  
Изучение не менее

**13 учебных предметов:**

«Русский язык», «Литература»,  
«Иностранный язык»,  
«Математика», «Информатика»,  
«История», «Обществознание»,  
«География»,  
«Физика», «Химия», «Биология»,  
«Физическая культура», «Основы безопасности и защита Родины»

**+ Индивидуальный проект**

2  
Обязательное изучение не менее **2 учебных предметов** на углубленном уровне из соответствующей профилю обучения предметной области и (или) смежной с ней предметной области

3  
Изучение спецкурсов, курсов внеурочной деятельности в соответствии с профилем обучения по выбору

# Предпрофессиональное обучение



Обучение по программам предпрофессионального образования дает детям возможность:



**углубленно изучить** профильные предметы, чтобы качественно сдать экзамены и поступить в выбранный вуз;



**получить** первые профессиональные навыки на школьных спецкурсах;



**посетить экскурсии** на площадках индустриальных партнеров, погрузиться в рабочие процессы и встретиться с ведущими специалистами отрасли;



**освоить** первую профессию на базе колледжа, не отрываясь от учебы в школе;



**провести исследование, разработать проект** под руководством преподавателя университета-партнера, параллельно познакомившись с академической средой;



**посетить разнообразные лекции, мастер-классы, конференции и встречи с работодателями**, чтобы повысить свой образовательный потенциал и уровень профессиональной культуры.

# Траектория 2024-2026





# ГБОУ Школа №1415 «Останкино»

(планируемые к открытию классы в 2024-2025 учебном году)

## Профильный класс

10-А – Социально-экономический  
профиль

10-А – Технологический профиль

10-А – Естественно-научный  
профиль

**30 человек**

## Предпрофессиональные классы

10-Г – Медиакласс в московской школе

**25 человек**

В случае набора на социально-экономический профиль 22 чел.  
- открытие проекта «Предпринимательский класс в московской  
школе»



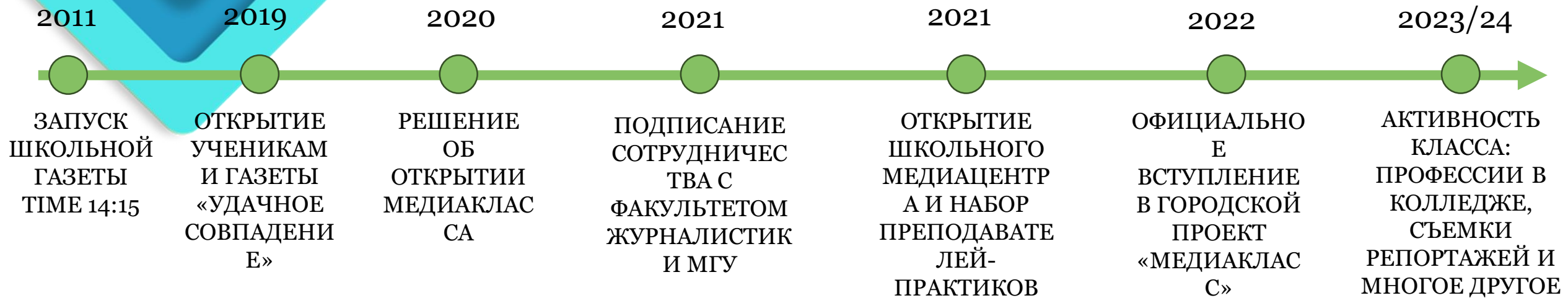


# Медиакласс в московской школе





# НЕМНОГО ИСТОРИИ



Официальный  
печатный  
орган  
ГБОУ СОШ

**TIME** SINCE **1415**  
*IT'S HIGH TIME!*  
2011

Номер 1 (26)  
Сентябрь /  
октябрь 2015

## РЕПЛИКА ГЛАВНОГО РЕДАКТОРА

Дорогие и любимые читатели! Хотя и запоздало, но – с новым учебным годом нас! И пусть он будет веселее, насыщеннее и полезнее, чем предыдущий! Мы в «Time 14:15» тоже постараемся приложить к этому все свои усилия. Сказать хочется многое, но я дам слово другим, например, нашим постоянным корреспондентам с уже полюбившимися рубриками, а также Жанне Владимировне Стрельцовой, нашему новому учителю русского языка и литературы.

УЧАЩИЙСЯ!  
**ПРИСОЕДИНЯЙСЯ  
К ШТАТУ ШКОЛЬНОЙ ГАЗЕТЫ!**

Информация - наше оружие в работе на благо школы.  
**РЕДКОЛЛЕГИЯ ЖДЕТ ИМЕННО ТЕБЯ**



**КАЖДЫЙ ЧЕТВЕРГ  
НА БОЛЬШОЙ ПЕРЕМЕНЕ**



# Результаты работы



- 1. Создание школьных СМИ**
- 2. Отработка практических навыков**
- 3. Результативное участие обучающихся в кастинге для проекта «Запись аудиогuida для Музея Победы» на английском и немецком языках;**
- 4. Победители научно-практической конференции направления «Медиастарт» в секции «Тележурналистика»;**
- 5. Обучение в рамках проекта «Профессиональное обучение без границ» по специальностям «Фотограф», «Оператор видеосвязи», «Оформитель альбомов, табло и виньеток»;**
- 6. Постоянные выезды детей в качестве журналистов на мероприятия (матчи, музеи, пресс-конференции и другое);**
- 7. Мастер-классы от профессионалов: операторов, журналистов, актеров дубляжа, блогеров и других.**



# Итоги поступлений



## РЫНОК ТРУДА

Искусство, развлечения, массмедиа

+25%

Маркетинг, реклама, PR

+25%

## ПОСТУПЛЕНИЕ В ВУЗЫ

86 профессий в вузах и колледжах России для поступления в 2024 году.

## ПОСТУПИВШИЕ В ПРОШЛОМ ГОДУ



100 баллов ЕГЭ  
(русский язык,  
литература)



# Социально- экономический профиль





# Социально-экономический профиль

## (по стандартам Предпринимательского класса)

Социально-экономический профиль ориентирует на профессии, связанные с социальной сферой, финансами и экономикой, с обработкой информации, с такими сферами деятельности, как управление, предпринимательство, работа с финансами.

Углубленное изучение предметов в рамках урочной деятельности

Математика	8 ч.
Обществознание	4 ч.
Английский язык	5 ч.

**Специальные курсы:** экономика, основы предпринимательской деятельности

# Итоги поступления учащихся



## РЭУ им. Плеханова

Таможенный консалтинг

Мировая экономика

Региональные экономические отношения

Управление бизнес процессами

## РУТ (МИИТ)

Бизнес и информационные технологии

## МГУ

Высшая школа бизнеса

## Финансовый университет

Международные финансы

Государственное и муниципальное управление



# Технологический профиль



# Технологический профиль

Технологический профиль ориентирован на производственную, инженерную и информационную сферы деятельности

Для изучения на углубленном уровне выбираются учебные предметы и дополнительные предметы, курсы преимущественно из предметных областей «Математика и информатика» и «Естественно-научные предметы»

## Углубленное изучение предметов в рамках урочной деятельности

Математика	8 ч.
Физика	5 ч.
Информатика	4 ч.

# Итоги поступлений



НИЯУ МИФИ

Ядерные реакторы  
и материалы

Московский  
политех

Перспективные  
энергоустановки  
для  
электротранспорта и  
малой энергетики

Финансовый  
университет при  
правительстве  
РФ

Цифровые  
платформы  
управления  
предприятиями

МГУ

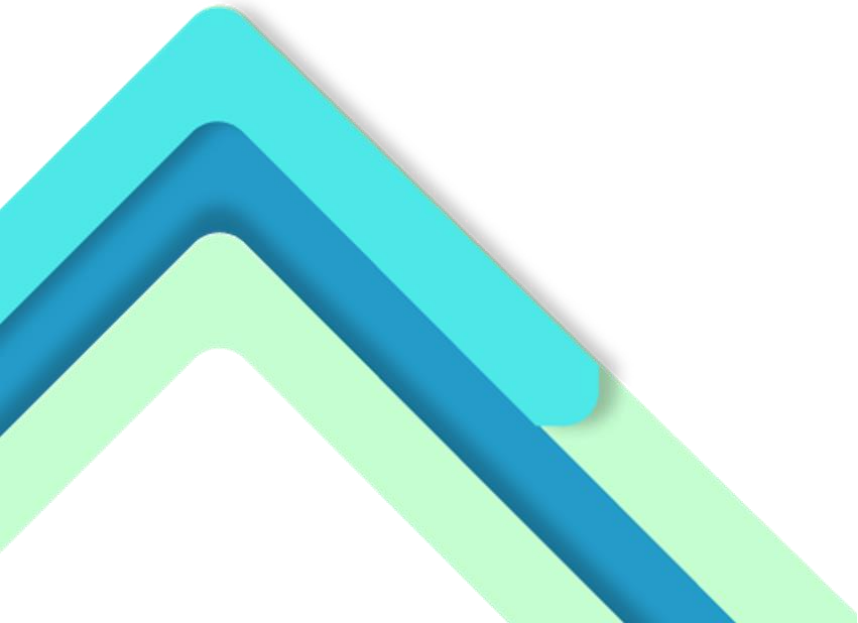
Экономика

Геофизика

Фундаментальная  
математика и  
механика

МГТУ  
им.Н.Э.Баумана

Прикладная  
механика





# Итоги поступлений



**МФТИ**

Прикладная  
математика и  
информатика

**РУТ  
(МИИТ)**

Строительство  
магистральных  
железных дорог

**НИУ  
МГСУ**

Информационные  
системы и  
технологии

Архитектура

**МИРЭА**

Информационная  
безопасность



# Естественно-научный профиль



# Естественно-научный профиль

Естественно-научный профиль ориентирует на такие сферы деятельности, как медицина, биотехнологии.

На углубленном уровне изучаются учебные предметы и дополнительные курсы преимущественно из предметных областей «**Естественно-научные предметы**», «**Математика и информатика**»

## Углубленное изучение предметов в рамках урочной деятельности

Математика	8 ч.
Химия	3 ч.
Биология	3 ч.

# Итоги поступлений



Российский  
государственный аграрный  
университет им.  
**К.А. Тимирязева**

Санитарно-  
ветеринарная  
экспертиза

Биотехнология

Первый Московский  
государственный  
медицинский университет  
имени И.М. Сеченова

Интеллектуальные  
системы в  
гуманитарной  
сфере

МГУ им.М.В.Ломоносова

Лечебное дело

**100 баллов ЕГЭ  
ПО ХИМИИ**

# Итоги поступлений



**РХТУ  
им.Д.И.Менделеева**

**Фундаменталь  
ная и  
прикладная  
ХИМИЯ**

**РГГУ**

**Клиническая  
психология**

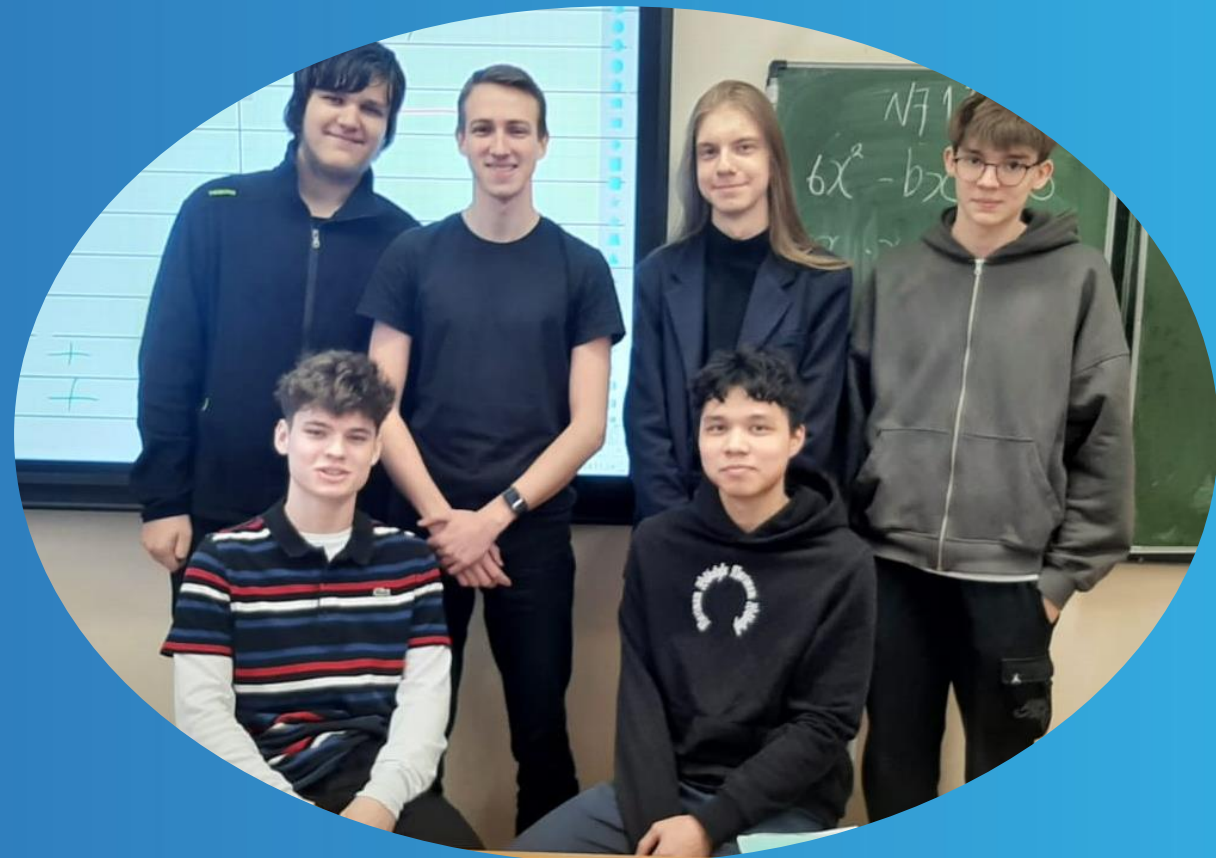
**ФГАОУ ВО Российский  
национальный  
исследовательский  
медицинский университет  
имени Н. И. Пирогова**

**Биохимия**





# Математическая вертикаль ПЛЮС



# Математическая вертикаль ПЛЮС

Углубленное изучение **не менее двух учебных предметов (в зависимости от профиля),** один из которых – **математика**

Группа «Математической вертикали ПЛЮС» открывается от 15 чел. на параллель среди изучающих математику на профильном уровне.

Математика:	<b>8 ч.</b>
<i>алгебра и начала математического анализа</i>	<b>4 ч.</b>
<i>геометрия</i>	<b>3 ч.</b>
<i>вероятность и статистика</i>	<b>1 ч.</b>
<i>математическая логика и графы</i>	<b>1 ч.</b>
<i>Курс дополнительного образования «Математический кружок»</i>	<b>2 ч.</b>

# Проект учебного плана: Медиакласс

Учебные предметы, курсы	10 класс (часов в неделю)		11 класс (часов в неделю)	
	1 пг	2 пг	1 пг	2 пг
Русский язык	2	2	2	-
Литература	5	5	5	5
Иностранный язык	5	5	5	5
Математика	5	5	5	5
Информатика	1	1	1	-
Биология	1	1	1	-
Химия	1	1	1	-
История	2	2	2	2
Физика	1	1	1	-
Обществознание	4	4	4	4
География	1	1	1	1
Физическая культура	1	1	1	1
Основы безопасности и защита Родины	1	1	1	-
Индивидуальный проект	1	-	1	-
Итого, обязательная часть учебного плана	31	30	31	24
<b>Практикумы</b>				
Практикумы	1	2	1	8

Курсы профиля				
Журналистика и медиа	1	1	1	1
Технологии медиапроизводства	1	1	1	1
Итого часов в неделю (включая обязательную часть и формируемую часть учебного плана)	34	34	34	34
<b>Обязательные курсы внеурочной деятельности</b>				
Разговоры о важном	1	1	1	1
Медиакоммуникации в Москве	1	1	-	-
Проектная деятельность	-	1	-	-
Предпрофессиональный экзамен	-	-	1	2

<b>В вузе</b>	
Предпрофессиональные каникулы	16
История развития и тренды в сфере медиа и креативных индустрий	6
Проектно-исследовательская деятельность	30
<b>В организациях-медиапартнерах</b>	
Моя профессия - медиаспециалист	12
Встречи с представителями медиасферы	12
Предпрофессиональная практика	6
<b>Профессиональное обучение в колледже</b>	<b>48</b>

# Проект учебного плана социально-экономического профиля:

Учебные предметы, курсы	10 класс (часов в неделю)		11 класс (часов в неделю)	
	1 пг	2 пг	1 пг	2 пг
Русский язык	2	2	2	-
Литература	3	3	3	2
Иностранный язык	5	5	5	5
Математика	7	7	7	7
Информатика	1	1	1	-
Биология	1	1	1	-
Химия	1	1	1	-
История	2	2	2	2
Физика	1	1	1	-
Обществознание	4	4	4	4
География	1	1	1	1
Физическая культура	1	1	1	1
Основы безопасности и защита Родины	1	1	1	-
Индивидуальный проект	1	-	1	-
Итого, обязательная часть учебного плана	31	30	29	23
Практикумы	1	2	5	11

Курсы профиля				
Основы предпринимательской деятельности	1	1	1	1
Экономика	1	1	1	1
Итого часов в неделю (включая обязательную часть и формируемую часть учебного плана)	34	34	34	34
Обязательные курсы внеурочной деятельности				
Разговоры о важном	1	1	1	1
Подготовка к чемпионату Business Skills	1	1	-	-
Проектная и исследовательская деятельность	-	1	-	1
Подготовка к предпрофессиональному экзамену	-	1	-	1
Лидерство	1	1	-	-

# Проект учебного плана технологического профиля

Учебные предметы, курсы	10 класс (часов в неделю)		11 класс (часов в неделю)	
	1 пг	2 пг	1 пг	2 пг
Русский язык	2	2	2	-
Литература	3	3	3	2
Иностранный язык	3	3	3	-
Математика	7	7	7	7
Информатика	4	4	4	4
Биология	1	1	1	-
Химия	2	2	2	2
История	2	2	2	2
Физика	5	5	5	5
Обществознание	1	1	1	1
География	1	1	1	1
Физическая культура	1	1	1	1
Основы безопасности и защита Родины	1	1	1	-
Индивидуальный проект	1	-	1	-
Итого, обязательная часть учебного плана	34	33	34	25
Практикумы	-	1	-	9

Итого часов в неделю (включая обязательную часть и формируемую часть учебного плана)	34	34	34	34
<b>Обязательные курсы внеурочной деятельности</b>				
Разговоры о важном	1	1	1	1
Черчение	1	1	1	-
Проектная и исследовательская деятельность	-	1	-	1
Подготовка к предпрофессиональному экзамену	-	1	-	1

# Проект учебного плана естественно-научного профиля:

Учебные предметы, курсы	10 класс (часов в неделю)		11 класс (часов в неделю)	
	1 пг	2 пг	1 пг	2 пг
Русский язык	2	2	2	-
Литература	3	3	3	2
Иностранный язык	3	3	3	-
Математика	7	7	7	7
Информатика	1	1	1	1
Биология	3	3	3	3
Химия	3	3	3	3
История	2	2	2	2
Физика	1	1	1	1
Обществознание	2	2	2	2
География	1	1	1	1
Физическая культура	1	1	1	1
Основы безопасности и защита Родины	1	1	1	-
Индивидуальный проект	1	-	1	-
Итого, обязательная часть учебного плана	31	30	26	23
Практикумы	-	-	4	11

Курсы профиля				
Практикум по решению биологических задач	1	2	2	2
Практикум по решению химических задач	2	2	2	2
<b>Итого часов в неделю (включая обязательную часть и формируемую часть учебного плана)</b>	<b>34</b>	<b>34</b>	<b>34</b>	<b>34</b>
Обязательные курсы внеурочной деятельности				
Разговоры о важном	1	1	1	1
Генетика	1	1	1	-
Проектная и исследовательская деятельность	-	1	-	1



# Индивидуальный проект



Конференция «**Наука для жизни**»



Направление «**Мегаполис как пространство успеха и социальной ответственности**»



Научно-практическая конференция  
«**Старт в медицину**»



Научно-практическая конференция  
«**Инженеры будущего**»

Интеллектуальный  
Мегаполис

ПОТЕНЦИАЛ



МГК2021



- **Индивидуальный проект представляет собой особую форму организации деятельности обучающихся (учебное исследование или учебный проект).**
- **Индивидуальный проект выполняется обучающимся самостоятельно под руководством учителя.**
- **Результаты выполнения индивидуального проекта должны отражать сформированность метапредметных умений.**
- **Индивидуальный проект выполняется обучающимся в течение одного или двух лет и должен быть представлен в виде заверченного учебного исследования или разработанного проекта: информационного, предпринимательского, творческого, социального, прикладного, инновационного, конструкторского, инженерного.**

# Правила поступления в 10 класс

Подача заявлений в 10-й класс только после выдачи аттестатов

Средний балл за экзамены должен быть не менее 3,5

При выборе профиля учитываются:

- Результаты ОГЭ по профильным предметам
- Годовые отметки за 9 класс по профильным предметам
- Средний балл аттестата
- Индивидуальные достижения
- Рекомендации учителей
- Мотивационное письмо

# Правила поступления в 10 класс

## Поступление в Медиакласс:

- ОГЭ по русскому – не ниже «4»
- ОГЭ по английскому/обществознанию/литературе – не ниже «4»

## Поступление в Предпринимательский класс (при наборе):

- ОГЭ по математике – не ниже «4»
- ОГЭ по английскому/обществознанию – не ниже «4»

## Поступление в «Математическую вертикаль +»

- ОГЭ по математике не менее 19 баллов.
- \* Учет дополнительных достижений (наличие диплома следующих олимпиад: региональный или заключительный этапы ВсОШ по математике; диплом призера заключительного этапа олимпиады по математике 1-го и 2-го уровней из перечня РсОШ)

# Каникулы 2024-2025

26 марта 2024 г. на заседании Управляющего совета был утвержден график каникул.

## Сроки и продолжительность каникул:

26 октября 2024 – 4 ноября 2024

29 декабря 2024 – 8 января 2025

15 февраля 2025 – 24 февраля 2025

5 апреля 2025 – 13 апреля 2025

# Вопрос-ответ



***В: Ребенок сдал ОГЭ на 3, для поступления нужно «4». Что делать?***

***О: В ЦНД МЦКО можно пересдать экзамен (до двух раз). Однако нужно помнить о сроках подачи заявлений в 10-й класс и наличии мест к моменту получения результатов.***

***В: Возможна ли смена профиля?***

***О: Да, до 31 декабря, при условии учета требований профиля, отсутствия академической задолженности и наличия мест в классе.***

***В: Кто будет куратором индивидуального проекта?***

***О: Педагог-предметник по профилю (и куратор от вуза в предпрофессиональных классах).***

***В: Индивидуальный проект обязателен?***

***О: Да, это обязательный предмет, по которому обучающиеся проходят аттестацию и обязательно подают свои работы на городской конкурс.***

***В: Как формируется аттестат 11 класса?***

***О: В аттестат за 11 класс входят все предметы обязательной части учебного плана (13 предметов) и курсы по выбору, которые изучались в 10-11 классе. Курсы, которые изучались менее 64 часов прописываются в аттестате без отметки. Итоговая отметка в аттестат складывается из среднего арифметического за 6 отметок (1, 2 полугодие и годовая за оба года).***

***В: Когда мы узнаем, кто будет классным руководителем и кто будет вести предметы?***

***О: Не ранее 15 июня.***



# Вопрос-ответ

**Вопрос:** можно ли уменьшить длительность перемен в школе?

**Ответ:** нет. В соответствии с нормами СанПиН 2.4.5.2409-08. Пункт 7.2. (VII. Организация обслуживания обучающихся горячим питанием) время на прием пищи должно составлять не менее 20 минут. В связи с увеличением количества учеников в школе, школьная столовая не может покормить всех за 1 перемену (при том, что летом в школьной столовой был ремонт и количество мест увеличилось с 228 до 282). Перемены после 1, 2, 3 уроков длятся 20 минут, чтобы обеспечить горячим питанием 517 обучающихся начальной школы и школьников, имеющих льготы (общее количество составляет 671 чел.).

После 4 урока перемена составляет 10 мин. На обед отведены перемены после 5 и 6 уроков, так как количество обедающих меньше.

Общий режим пребывания в школе по сравнению с прошлым годом увеличился на 5 минут для обучающихся 1,3,4 классов, и на 10 минут для 2,5,6,7,8,9,10,11 классов.

Также отметим, что рядом с буфетом теперь есть смартбуфет, который позволяет заказывать ребятам еду из буфета и в течение часа без очереди забирать ее из ячейки. Подробную информацию о работе смартбуфета можно найти тут <https://sch1415sv.mskobr.ru/edu-news/8233> или в нашем телеграм-канале <https://t.me/sch1415/2400>





# Документы, с которыми важно ознакомиться

Положение о приеме в 10 класс

[https://sch1415sv.mskobr.ru/attach\\_files/upload\\_users\\_files/66055cd8ba2e8.pdf](https://sch1415sv.mskobr.ru/attach_files/upload_users_files/66055cd8ba2e8.pdf)

Положение класса проекта «Медиакласс в московской школе»

[https://sch1415sv.mskobr.ru/attach\\_files/upload\\_users\\_files/657be9696e355.pdf](https://sch1415sv.mskobr.ru/attach_files/upload_users_files/657be9696e355.pdf)

Положение класса проекта «Предпринимательский в московской школе»

[https://sch1415sv.mskobr.ru/attach\\_files/upload\\_users\\_files/657be9696e355.pdf](https://sch1415sv.mskobr.ru/attach_files/upload_users_files/657be9696e355.pdf)

Положение проекта «Математическая вертикаль ПЛЮС»

[https://sch1415sv.mskobr.ru/attach\\_files/upload\\_users\\_files/6339531414foe.pdf](https://sch1415sv.mskobr.ru/attach_files/upload_users_files/6339531414foe.pdf)